



# PFB/KD

szántóföldi kultivátor

Kezelési utasítás



**Olvassa el figyelmesen az összeszerelés és az első használat előtt!**

Quivogne CEE GmbH  
Ungargasse 32 / 1  
1030 Bécs,  
AUSZTRIA

Tel.: +43 699 1997 1936  
Fax.: +43 1997 1935 10  
E-Mail: [info@quivogne.at](mailto:info@quivogne.at)  
[www.quivogne.info](http://www.quivogne.info)

<b>TARTALOM</b>	<b>Oldal</b>
Tartalomjegyzék	2
Rendeltetésszerű használat, biztonsági utasítások	3
Veszélyes területek, figyelmeztető piktogramok	4
Rakodás és összeszerelés	5
Műszaki adatok	6
Részegységek	7
Előzetes műveletek	8
Beállítások	9
Feladatok a munkanap végén	10



## Rendeltetésszerű használat

- A kultivátor csak szántóföldi talajművelésre használható!
- A gépet csak műszakilag képzett, betanított személyek használhatják és üzemeltethetik!
- Értelmezze és tartsa be a használati útmutatóban található összes utasítást!
- Tartsa be az ellenőrzési és karbantartási időközöket!
- Csak eredeti pótalkatrészeket használjon!

A fent felsoroltaktól eltérő felhasználás tilos és nem rendeltetésszerűnek minősül. A nem rendeltetésszerű használatból eredő károkért kizárólag az üzemeltetőt terheli a felelősség. A Quivogne CEE GmbH felelőssége kizárt!

## Biztonsági előírások és a fennmaradó kockázatok

**Biztonsági tudnivalók az üzembe helyezéshez** A gép hidraulikus rendszere gyárilag nincs feltöltve olajjal. Az első összecukási folyamat során minden hidraulikus hengert óvatosan mindkét irányba járassa meg, amíg a hidraulikus rendszer teljesen meg nem telik olajjal. Összecukás előtt mindig győződjön meg arról, hogy senki sem tartózkodik a mozgási tartományban. Összecukáskor mindig tartson megfelelő biztonsági távolságot!

A traktor és a gép közé állni tilos!

**Szállításra vonatkozó biztonsági utasítások** A hárompontfüggesztésre szerelt gép súlya miatt csökken a traktor első tengelyének terhelése. Ez csökkenti a jármű kormányzási biztonságát. Ennek ellensúlyozására kellő tömegű mellső pótsúlyt kell a traktorra szerelni!

Közúton történő haladáskor biztosítsa az alsó függesztőkarok és vezérlőegységek működtető karjait a véletlen lesüllyedés ellen!

A gép kanyarodáskor kileng. Mindig ügyeljen a kilengési tartományra és lássa el a gépet az érvényes KRESZ szerint figyelmeztető jelzésekkel!

### Az üzemeltetésre vonatkozó biztonsági utasítások

A forgó alkatrészek miatt fokozott a sérülés veszélye! Mindig tartson megfelelő biztonsági távolságot!

A gép működése közben fokozott a sérülésveszély a repülő föld, kövek stb. miatt. Mindig tartson megfelelő biztonsági távolságot!

A gép mellett és mögött tilos tartózkodni! Munka közben a gépen tartózkodni tilos!

A munkatagok elfordulási tartományában tartózkodni tilos!

**Karbantartásra vonatkozó biztonsági utasítások** A kopott alkatrészek cseréjekor fokozott a sérülésveszély. Mindig viseljen védőkesztyűt ehhez a tevékenységhez!

A felemelt gépen végzett munka során biztosítsa a traktor hidraulikus rendszerét emelés és süllyesztés ellen, és megfelelően támassza alá a gépet.

Támassza alá mechanikusan a gépet, nehogy lesüllyedjen, ha a traktor hidraulikája meghibásodik!

Csak akkor végezzen munkát a hidraulikus rendszeren, ha az összecukható részek le vannak engedve. Mindig nyomásmentesítse a rendszert, és mindig viseljen védőkesztyűt és védőszemüveget!

A hidraulikus rendszer javítása utáni első összecukási művelet során óvatosan mozgassa és légtelenítse az összes hidraulikus munkahengert mindkét irányban, amíg a hidraulikarendszer teljesen meg nem telik olajjal. Összecukás előtt mindig győződjön meg arról, hogy senki sem tartózkodik a mozgási tartományban.

Összecukáskor mindig tartson megfelelő biztonsági távolságot!

Általános biztonsági tudnivalók

Fokozott a zúzódás és a becsípődés veszélye a váznál, a hengereknél és a csuklópontoknál. Mindig tartson megfelelő biztonsági távolságot! A hidraulikus munkahengerek, csuklópontok és vázrészek közelében fokozottan fennáll a sérülésveszély.

Munka közben a gépen tartózkodni tilos!

A vezetőfülkét menet közben nem szabad elhagyni! Mielőtt elhagyná a vezetőfülkét, engedje le a gépet, állítsa le a motort és vegye ki a gyújtáskulcsot!

A gépet csak az erre a célra szolgáló pontokhoz csatlakoztassa!

**Olvassa el és tartsa be a biztonsági előírásokat!!**

**A biztonsági előírások be nem tartása súlyos, akár halálos sérülést okozhat!**



## Veszélyes területek

A veszélyes terület a gép körüli terület, ahol a gép, a gépalkatrészek vagy a gép által elmozdított tárgyak elérhetik az embereket. Ez a következő helyzetekben fordulhat elő:

- A gép és művelőeszközök munkával összefüggő mozgásai;
- Anyagok vagy idegen tárgyak repülnek ki a gépből;
- A felemelt munkaeszközök véletlen lesüllyedése;
- A traktor és a gép véletlen elgurulása.

A gép veszélyzónájában állandó vagy váratlan veszélyekkel járó veszélyhelyek vannak.

Veszélyes területek az alábbiak:

- a traktor és a munkagép között, különösen a fel- és lekapcsolás során;
- a mozgó alkatrészeknél;
- a mozgó gépen;
- a gép szétnyitási hatósugarában;
- megemelt, nem biztosított gépek vagy gépalkatrészek alatt.

Senki sem tartózkodhat a gép veszélyzónájában

- amíg a traktor motorja csatlakoztatott hidraulikus rendszer mellett jár;
- mindaddig, amíg a traktor és a munkagép nincs biztosítva véletlen indítás és véletlen elgurulás ellen.

A kezelő a gépet, illetve a munkaeszközöket a szállítási helyzetből munkahelyzetbe, illetve a munkahelyzetből a szállítási helyzetbe csak akkor állíthatja, ha a gép hatósugarában nincsenek emberek!

## Figyelmeztető szimbólumok

Figyelmeztető szimbólumok jelölik a veszélyes területeket, és figyelmeztetnek azokra a fennmaradó veszélyekre, amelyeket a tervezéssel nem lehet kiküszöbölni. Ilyen esetekben a vonatkozó fejezetekben szereplő speciális biztonsági előírások érvényesek. A gép bizonyos pontjain figyelmeztető szimbólumok vannak elhelyezve, melyek értelmezését a szomszédos táblázatban találja. Ezen utasításokat be kell tartani!



Üzembe helyezés előtt olvassa el és tartsa be a használati utasítást és a biztonsági tudnivalókat.



Soha ne nyúljon a zúzódásveszélyes területekhez, amíg az alkatrészek elmozdulhatnak ott.



Ne álljon a gépek szétnyitási hatósugarába.



Karbantartási és javítási munkák előtt állítsa le a motort és vegye ki a kulcsot.



Ne álljon felemelt, nem biztosított rakományok közelében.

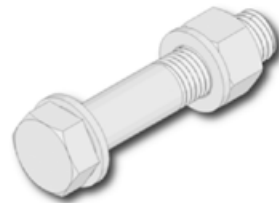
## Rakodás

- A gép le- és felrakodását csak szakképzett személy végezheti!
- Rögzítse megfelelően a gépet felrakodás után!
- A gép le- és felrakodásakor csak megfelelő és jóváhagyott emelőberendezést és hevedereket használjon!
- A gépet csak a megfelelő pontoknál rögzítse!
- Ne lépjen a függő teher alá!

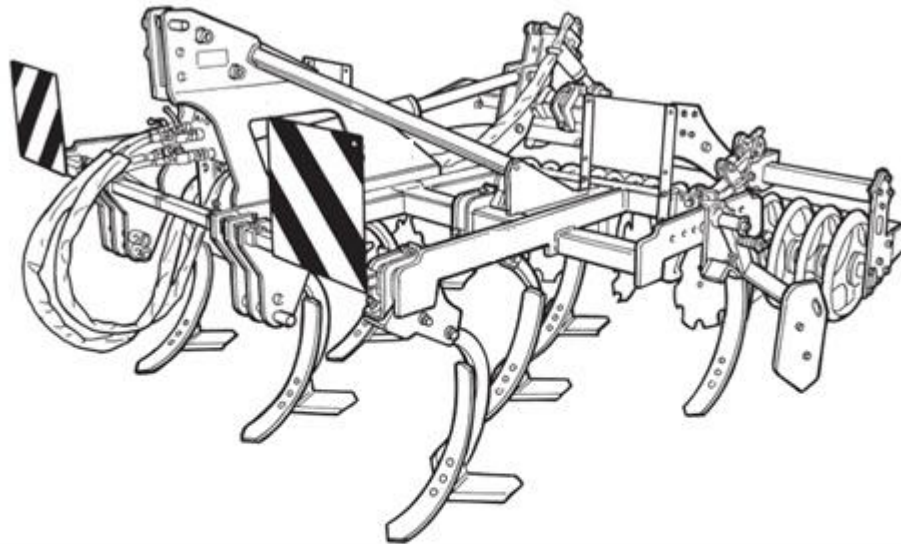


## Összeszerelés

- A gépet csak szakképzett, gyakorlott személy szerelheti össze!
- Összeszerelés után és az első használat előtt ellenőrizze a csavarkötések szorosságát, és szükség esetén húzza meg!
- A gép használata előtt végezze el a szükséges kenési műveleteket!

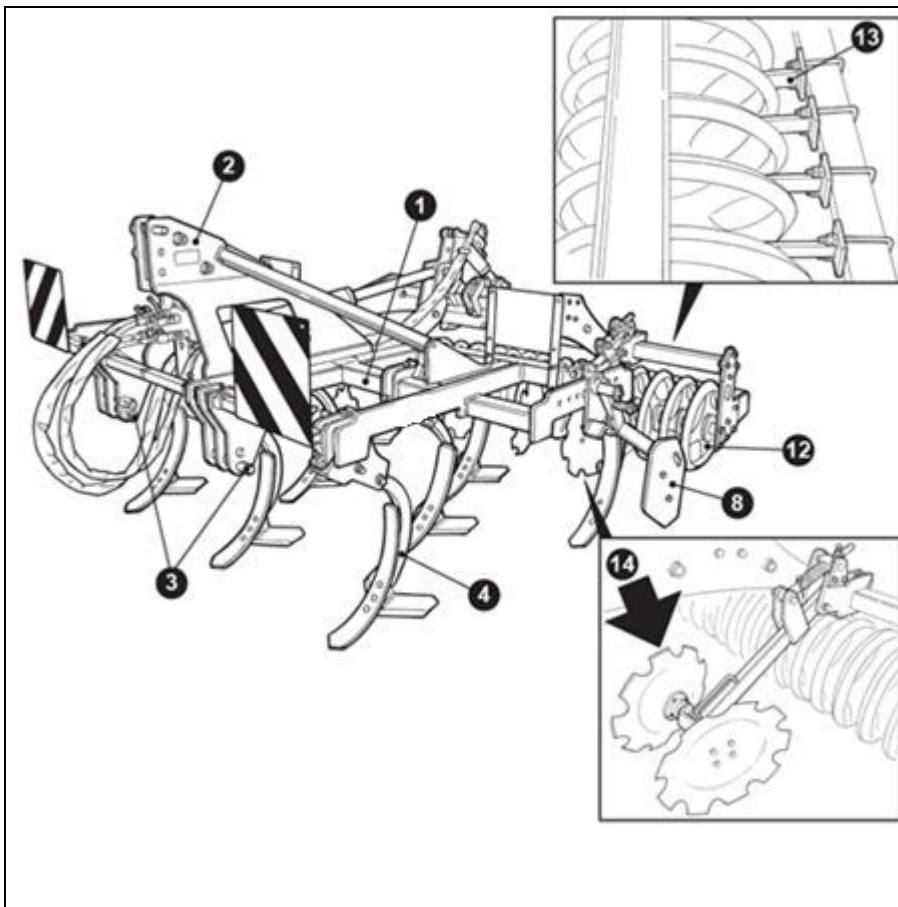


# MŰSZAKI ADATOK



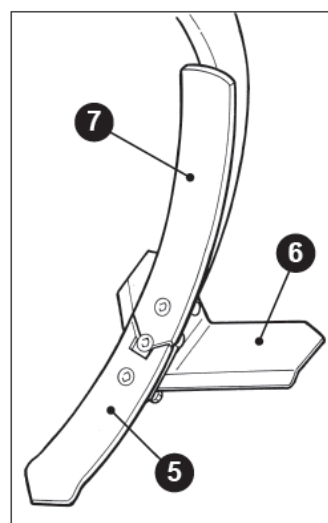
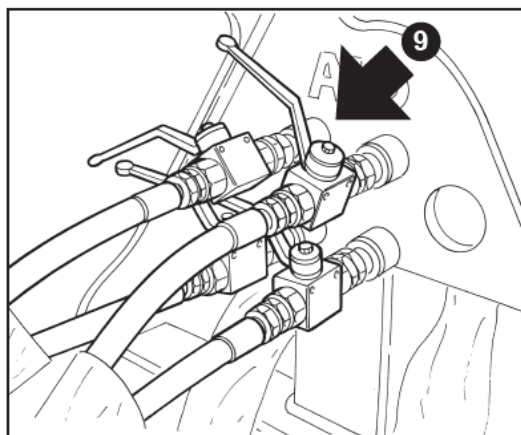
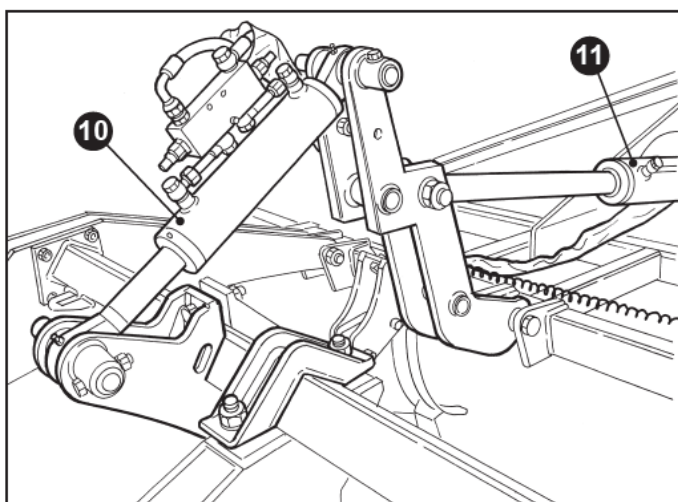
MOD.	LE	KW	MM	MM	MM	DB	MM	HENGER	KG
PFB-10-300	110 - 200	81 - 147	3000	3000	300	10	290	ANELLI I	1790
PFB-10-300	110 - 200	81 - 147	3000	3000	300	10	290	GABBIA	1600

**ZAJSZINT:** A gép által kibocsájtott átlagos súlyozott zajterhelés **kevesebb mint 70 dB(A)**.



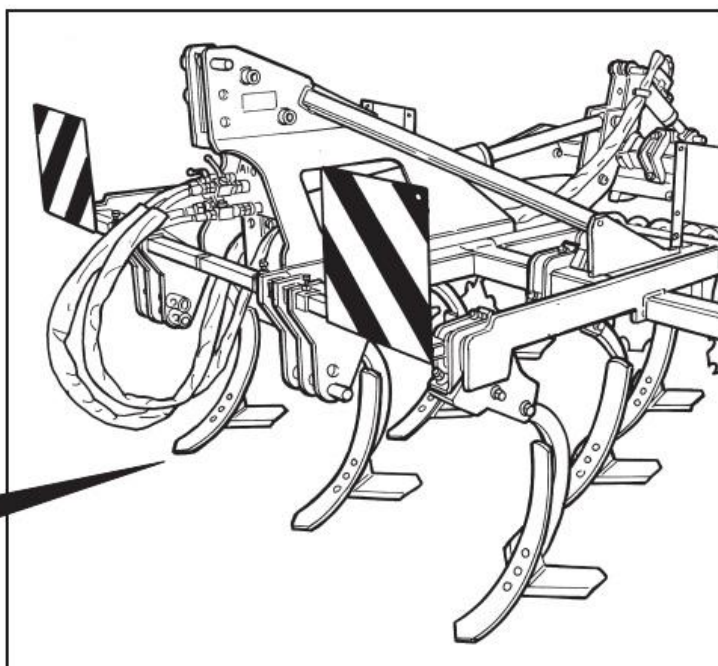
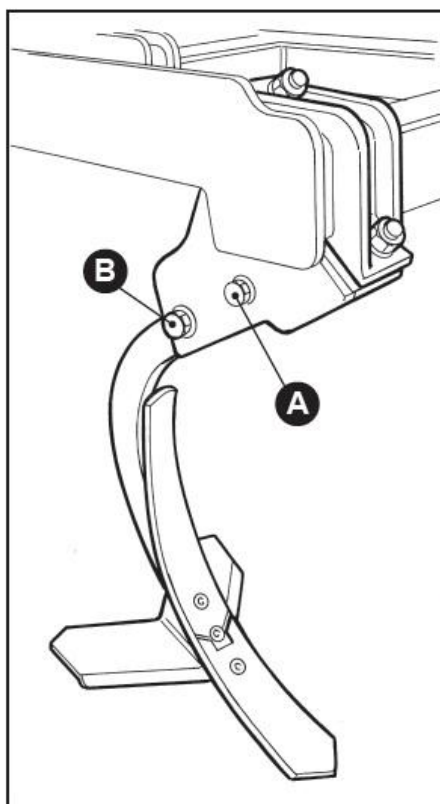
## RÉSZEGYSÉGEK

- 1) Főváz
- 2) Hárompontos csatlakozás
- 3) Alsó függesztési pontok
- 4) Kapaszár
- 5) Kapa
- 6) Szárnykés
- 7) Szárvédő terelőlemez
- 8) Oldalsó terelőlemez
- 9) Elzárószelep egység
- 10) Hátsó hidraulika munkahenger
- 11) Első hidraulika munkahenger
- 12) Hátsó gyűrűshenger
- 13) Sárkaparó
- 14) Elmunkáló tárcsaegység



## ELŐZETES MŰVELETEK

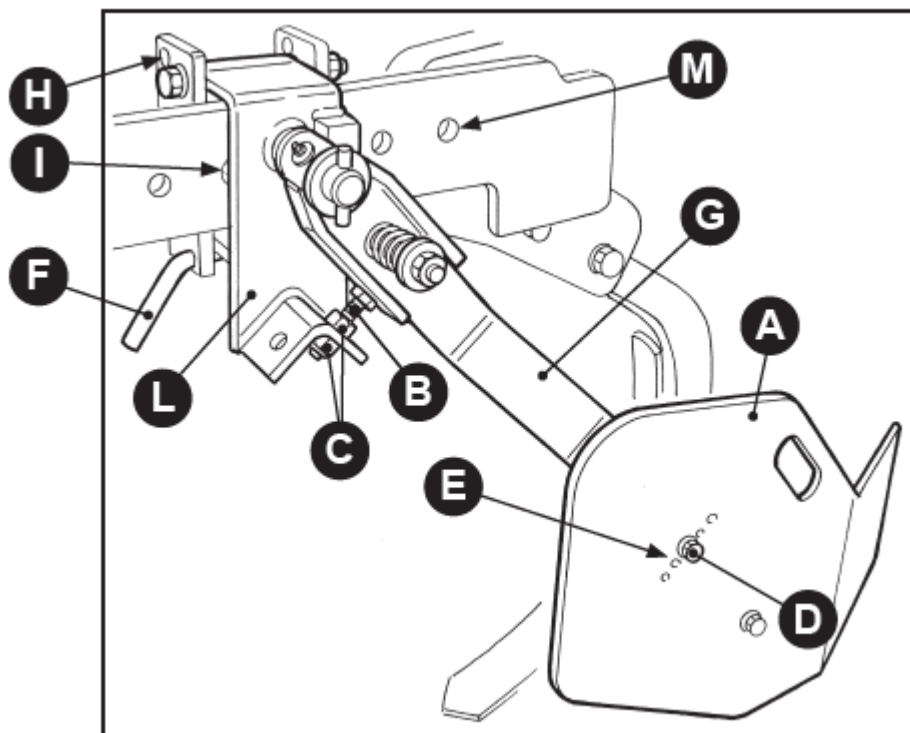
- Ellenőrizze a csavarok (A és B) szorosságát a kapaszáron.
- Ellenőrizze a kapák épségét.
- Győződjön meg arról, hogy minden csatlakoztatás helyesen lett elvégezve.



## BEÁLLÍTÁSOK

### OLDALSÓ TERELŐLEMEZ BEÁLLÍTÁSA

- Az oldalsó terelőlemez (A) talajtól való magasságának beállításához szükség szerint forgassa el az állítóorsót (B), majd rögzítse a két anyát (C).
- A terelőlemez dőlését a csavar (D) eltávolításával és az egyik rendelkezésre álló furatba (E) történő áthelyezésével lehet beállítani, majd a csavart (D) a kiválasztott furatban rögzíteni kell.
- A munka végeztével a terelőlemez felemeléséhez húzza ki a csapot (F), emelje fel és döntse befelé a terelőlemez tartókart (G), amíg a csap (F) be nem illeszthető a furatba (H).
- A terelőlemez a kapaszárokhoz képest előre vagy hátra is mozgatható a csavar (I) eltávolításával, majd a tartóelem (L) jobbra vagy balra mozgatásával, egy másik rendelkezésre álló furathoz (M) igazítva, majd a csavart (I) vissza kell helyezni.

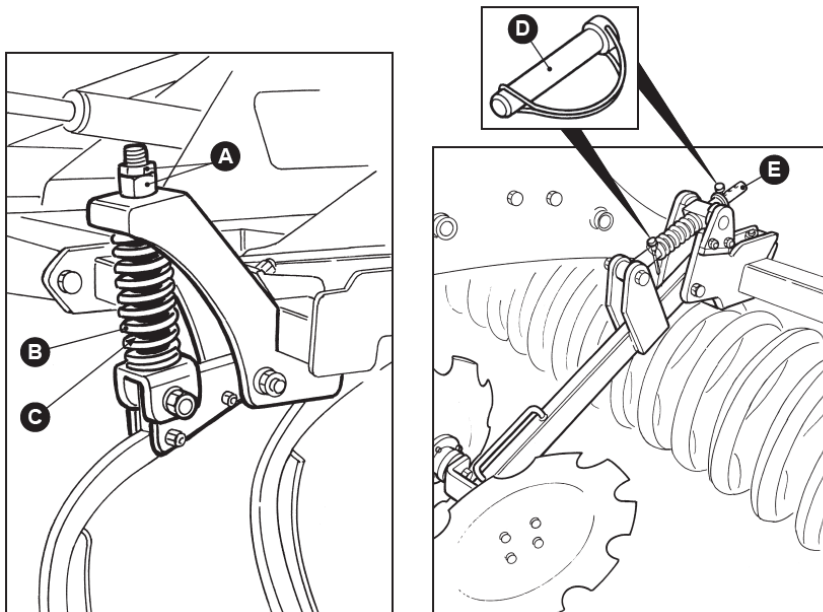


## A KAPASZÁR TALAJNYOMÁSÁNAK BEÁLLÍTÁSA

A kívánt eredménytől függően a kapaszár talajnyomása az anyák (A) elforgatásával állítható be úgy, hogy a külső (B) és a belső (C) rugókat összenyomják vagy kiengedik.

## AZ ELMUNKÁLÓ TÁRCSÁK TALAJNYOMÁSÁNAK BEÁLLÍTÁSA

Az elmunkáló tárcsák talajnyomása szükség szerint beállítható a csapok (D) eltávolításával, majd a furatos csap (E) kívánt irányba mozgatásával, ezután a csapoknak a furatos csap furataiba való visszahelyezésével rögzíthető.



## FELADATOK A MUNKANAP VÉGÉN

Emelje fel a gépet, ügyelve arra, hogy 5 méteres körzetben senki ne tartózkodjon.

Mérsékelt sebességgel hajtson a leparkolás helyére, süllyessze le a gépet egy szilárd, vízszintes területen a talajra, állítsa le a traktort, és vegye ki a kulcsot a gyújtáskapcsolóból.